



KDS HİJYEN YÖNERGESİ 2.0

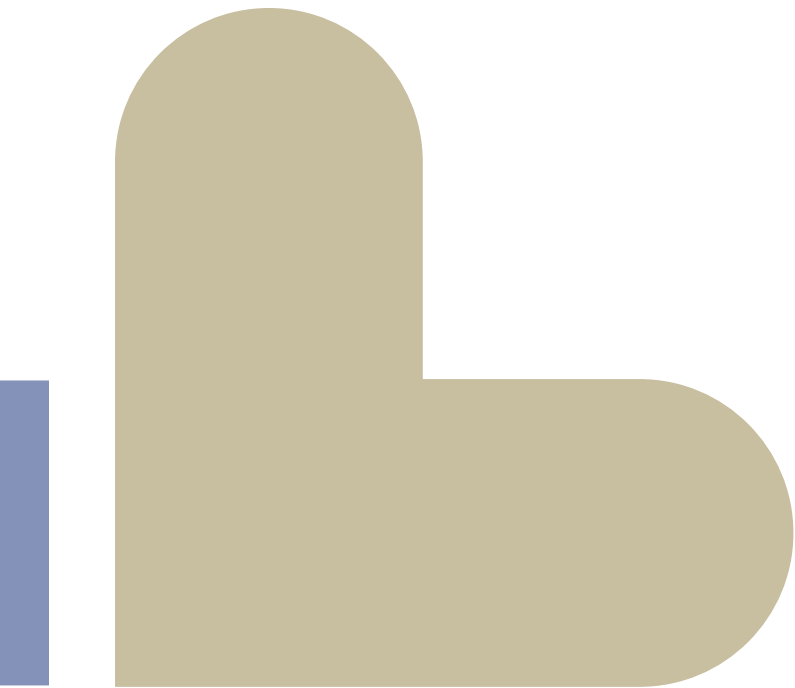
temizlik görevlileri için

A'dan Z'ye Temizlik ve Hijyen

DIN 13063'ün ve KRINKO Tavsiyeleri 11/2022'nin dikkate alındığı başvuru eseri

KDS+

Healthcare Services



NEDEN HİJYEN?/NEDEN DEZENFEKSİYON?

KİR

Çeşitli kir türleri:

- Serbest (örneğin toz, kum vs.)
- Yapışmış (örneğin kahve lekeleri, sakız vs.)
- Mikrobiyolojik (mikroplar, örneğin bakteriler, mantarlar ve virüsler)

Temizlik sırasında kirler giderilir. Böylece yüzeylerin değeri korunur ve görüntü iyileşir. Buna karşın mikroplar hedefe yönelik bir dezenfeksiyonla imha edilir.

MİKROORGANİZMALAR

Mikroorganizmalar çok küçük canlılardır ve çıplak gözle görülemez. Her yerde, örneğin deride, vücutta zeminde ve havada bulunurlar.



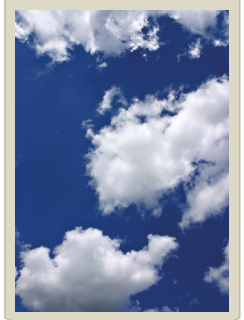
Deri



Vücut



Zemin



Hava

MİKROPLAR

Mikroplar, insanları hasta edebilen mikroorganizmalardır. Çeşitli yollarla aktarılabirler.

TEMİZLİK

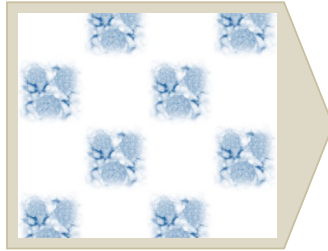
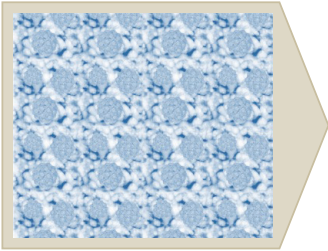
Temizlik sırasında kir, su ve deterjanla giderilir. Bu yapıldığında mikroorganizmalar imha edilmez. Kısmen temizlenseler de yalnızca temizlik beziyle silindirleri için.

Çeşitli temizlik yöntemleri vardır:

- Düzenli temizlik: Devamlı temizlik
 - Temizlik sıklığı örneğin günlük, haftalık
- Temel temizlik: Zorlu kirlerin ve kurumuş kirlerin giderildiği yoğun temizlik ve bakım tabakasının yenilenmesi
 - Temizlik sıklığı: Anlaşmaya bağlı olarak uzun aralıklarla
- Ara temizlik: Temel temizlik ve düzenli temizlik arasında yapılır, örneğin linolyumun silinerek temizlenmesiyle temel temizliğin ertelenebilmesi için

DEZENFEKSİYON

Temizliğin aksine, bir dezenfeksiyonla canlı mikroorganizmalar temizlenir ve etkisiz hale getirilir.



**Temizlik/dezenfeksiyon
olmadan:**

Mikrop azalması %0

Temizlik:

Mikrop azalması %50 – 80
arasında

Dezenfeksiyon:

Mikrop azalması %84 – 99,9
arasında

MİKROPLARIN BULAŞMASI

Hastalık yapıcıların bulaşabileceği dört farklı ana bulaşma yolu vardır.



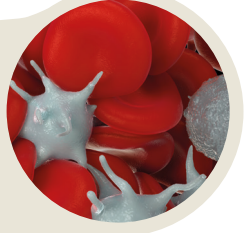
Temas ve Sürtünme Enfeksiyonu

Yetersiz el hijyeni ya da kontamine nesnelere temas yoluyla

Bulaşma örneği: Nörovirüsler

Kan ve doku yoluyla enfeksiyon

Kan ve salya, ter ve örneğin iğne batmalarıyla yaralanma yoluyla irin gibi vücut akıntılarının aktarımı yoluyla, Bulaşma örneği: Hepatit B virüsü



Havadaki damlacıklar ve partiküller yoluyla enfeksiyon

Konuşma, hapşırma ya da öksürme yoluyla bulaşma, Bulaşma örneği: İnfluenza virüsleri (grip)

Kontamine su ve gıdalar yoluyla enfeksiyon

Hijyen hatası, örneğin soğutma zincirine uyulmaması yoluyla bulaşma

Bulaşma örneği: Salmonella



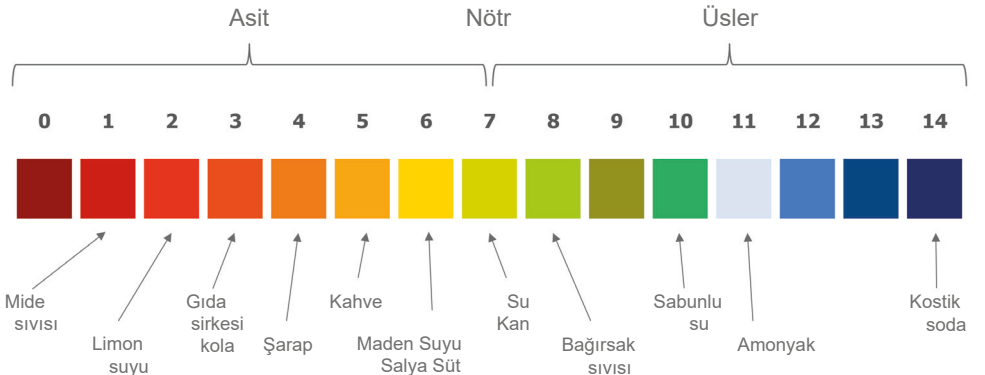
KONTAMİNASYON

Bir kontaminasyon, yüzeylerin hastalık yapıcılarla ya da zehirlerle istenmeyen şekilde kirlenmesidir.

TEMİZLİK MADDELERİ

Temizlik maddeleri kiri giderir. Çok farklı kirlenmeleri gideren çeşitli temizlik maddesi türleri vardır.

Temizlik maddeleri	pH değeri (bkz. pH değeri)	Application	Examples
Asitli deterjanlar	yaklaşık 0-6	Sihhi deterjanlar, WC deterjanları	Kireci ve pası giderir
Nötr deterjanlar	yaklaşık 6-8	nötr deterjan, alkollü deterjanlar (örneğin cam deterjanları), halı şampuanı	Suda çözünen kirleri, örneğin kahve lekelerini vs. temizler
Alkali Deterjanlar	yaklaşık 8-14	çok amaçlı deterjan, PVC temel deterjanı, taş deterjanı	Sıvı ve katı yağları temizler
Çözücü içeren deterjanlar		Çözücü içeren temel deterjanlar, Sprey deterjan, plastik deterjanı	Sıvı ve katı yağları temizler

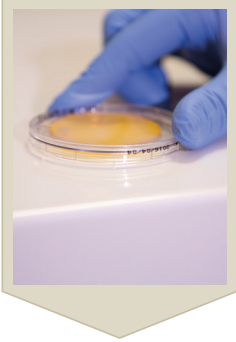


DEZENFEKTANLAR

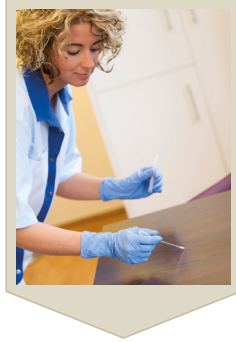
Dezenfektanların amacı mikropları öldürmektir. Her mikrobu yapı farklı olduğundan, her dezenfektan her mikroba karşı etkili olmaz. Bu nedenle çok çeşitli dezenfektanlar vardır. Dezenfektanın optimal etki etmesi için doğru kullanılması, örneğin dozajının doğru yapılması gerekir.

HİJYEN KONTROLLERİ

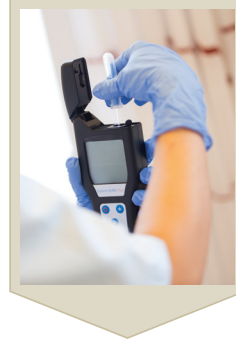
Hijyen kontrolleri yardımıyla örneğin yüzeylerin hijyenik durumu değerlendirilebilir. Dezenfeksiyon önlemlerinin uygulanıp uygulanmadığının ve doğru şekilde uygulanıp uygulanmadığının kontrol edilebilmesi gerekir. Hijyen kontrolleri gölge, sürtme, ATP ölçümü ve Glow Check aracılığıyla yapılabilir.



Gölge



Sürtme



ATP Ölçümü

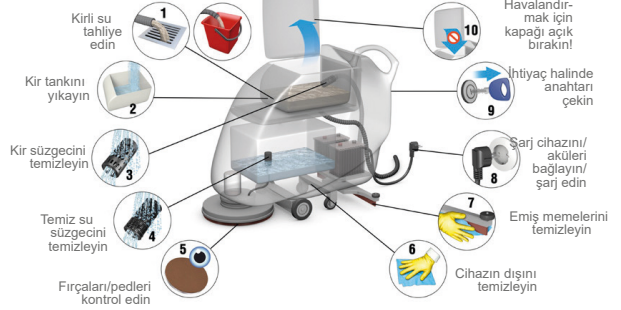


Glow Check

TEMİZLİK İÇİN NE GEREKİYOR?

CİHAZLAR VE MAKİNELER

Cihazların ve makinelerin tehli- ke oluşturmaması için bakımının yapılması ve kontrol edilmesi ge- rekir. Kontrole düzenli görsel kontrol ve elektrik uzmanı tarafından yapılan DGUV V3 kontrolü dahil- dir. Kontrollerin döngüsü cihaza ya da makineye göre değişir. Hijyen açısından, makinelerin içi- nin ve dışının her zaman temiz tutulması önemlidir.



İSTASYON PLANI

Bir istasyon planı, temizlenecek mekanla- ra ve alanlara toplu bakıştır.

Bir istasyon planında diğerlerinin yanında şunlar bulunur:

- 1 Hangi mekanın ya da alanın temiz- leneceği; tanım, örneğin koridor
- 2 Ne sıklıkta temizleneceği; temizlik döngüsü, örneğin haftada 1
- 3 Mekan hangi gruba dahil; mekan grubu, örneğin G koridoru

Muster-Rehalklinik
Musterstr. 1
99969 Musterstadt

1 **2** **er** **3**

Gebäude/ Stock	Nr.	Bezeichnung	m²	Turnus	Raum- gruppe	RKL GEKO	Mo	Di	Mi	Do	Fr	Sa	So
14-2 OG	2.001	Treppenhaus	23,39	4xw0	G	HT	X	X	X	X	X	X	X
14-2 OG	2.004	Treppenhaus	32,56	4xw0	G	HT	X	X	X	X	X	X	X
14-2 OG	2.008	Treppenhaus	32,22	4xw0	G	HT	X	X	X	X	X	X	X
14-2 OG	2.013	Flur	116,04	7xw0	G	GF	X	X	X	X	X	X	X
14-2 OG	2.014	Loggia	2,76	7xw0	E	KB	X	X	X	X	X	X	X
14-2 OG	2.015	Flur	44,53	7xw0	G	GF	X	X	X	X	X	X	X
14-2 OG	2.015	Loggia	108,86	7xw0	G	GF	X	X	X	X	X	X	X
14-2 OG	2.016	Flur	2,78	7xw0	G	GF	X	X	X	X	X	X	X
14-2 OG	2.017	Flur	41,47	7xw0	G	GF	X	X	X	X	X	X	X
14-2 OG	2.051	Sozialdienst	39,18	7xw0	G	GF	X	X	X	X	X	X	X
14-2 OG	2.052	Psychologe	13,29	2xw0/3xS	D	CBüero	X	S	S	S	X	X	X
14-2 OG	2.053	Pat. Aufenthalt	13,13	2xw0/3xS	D	CBüero	X	S	S	S	X	X	X
14-2 OG	2.053	Pat. Aufenthalt	41,64	14xw0	A	IA	X	X	X	X	X	X	X
14-2 OG	2.053	Pat. Aufenthalt	1,00	7xw0	E	IA	X	X	X	X	X	X	X
14-2 OG	2.054	Teeküche	20,06	6xw0/1xS	F	MT	X	X	X	X	X	X	X

© 2014 KDS
Service für Gesundheit und Pflege

HİZMET LİSTESİ

Bir hizmet listesinde, hangi görevin ne zaman yapılması gerektiği yazılıdır. Burada aşağıdaki içerikler görülebilir:

- 1 Halledilecek işler; nesne ve faaliyet, örneğin örümcek ağlarının temizlenmesi
- 2 Ne sıklıkta temizlik yapılacağı; temizlik döngüsü
 - Günlük temizlik: Günlük temizlik
 - Tam temizlik: İstasyon planındaki döngüye göre hizmetin tam yüzey temizliği, örneğin kapı kolları gibi hijyen alanları
 - - Görünür/kısmi temizlik: Yalnızca görünür, yapışkan olmayan, serbestçe ulaşılabilen noktadaki kirler, örneğin masadaki lekenin temizlenmesi
 - Aralıklı temizlik: Düzenli aralıklarla temizlik, örneğin masa bacaklarının temizlenmesi
- 3 Aralıklı temizlikte aralıkların ne kadar olacağı, örneğin ayda 1 kere



Leistungsverzeichnis

Objekt: KDS Op6-LV
Reinigungsklasse: A
Bereich: Patientenzimmer Reinigung
Räume:

visieren

Leistungen	Objekt und Tätigkeiten	Reinigungsart	Intervall
1	Übersichtsbereich einrichten	Schönreinigung	1x wöchentlich
2	Fensterbanksaug feucht reinigen	Intervallreinigung	1x wöchentlich, Intervall: 2x jährlich
3	Freie Ablage-, Wandschrank-, Lampen (außer Deckenleuchten), Tische und Stühle feucht reinigen	Intervallreinigung	1x wöchentlich, Intervall: 2x jährlich
3	Chaisene Einrichtung innen und außen feucht reinigen	Vollreinigung	1x wöchentlich, Intervall: 2x jährlich
3	Betten feucht reinigen: Oberflächen, alle Griffbereiche, Bodenlelemente, Löffelhalter, Hängegriffe, Nachfrichter, Versorgungsleisten und Schubladen feucht reinigen	Intervallreinigung	1x wöchentlich, Intervall: 2x jährlich
3	Spender außen komplett feucht reinigen, bei Bedarf befüllen, Intervall: von innen und außen reinigen	Reinigungstätigkeit	4x jährlich
3	Türen und Schränke an Griffbereich feucht reinigen, Intervall: Tür, Türgriffe und Schränke komplett reinigen	Vollreinigung	1x wöchentlich

TEMİZLİK NASIL YAPILIR?

RENK SİSTEMİ

Renk sistemi hijyen ve temizlik sağlar. Renkler, hangi alanların temizleneceğini belirler. Renk ayrımıyla, örneğin WC'den başka alanlara, örneğin evyeye mikropların dağılması engellenir.



Mavi

Örneğin masalar, sandalyeler, pencere pervazları gibi tüm yüzeyler için



Sarı

Evyeler, duşlar, fayanslar için



Kırmızı

Yalnızca WC/tuvalet ve pisuvarlar



Yeşil (nesneye özgü)
örneğin yoğun alanların, ameliyat odasının ya da mutfakların dezenfeksiyonu

BEZ KATLAMA YÖNTEMİ

Bez katlama yöntemi, her zaman temiz bir yüzeyle temizlik yapılabilmesi için kullanılır. Böylece mikropların başka yüzeylere taşınması ya da dağıtılması önlenir.



BEZ/KILIF DEĞİŞTİRME İŞLEMİ

Bez/kılıf değiştirme işlemi, kullanılan bezlerin ve silme kılıflarının ikinci kez temizlik ya da dezenfeksiyon maddesi çözeltisine daldırılmaması anlamına gelir. Bunların tekrar daldırılmasına izin verilmez ve bezler ve silme kılıflarının her odanın yanı sıra her yataktan ve bez katlama yöntemiyle tüm yüzler kullanılarak temizlik yapıldıktan sonra değiştirilmelidir.

SİLEREK DEZENFEKSİYON

Silerek dezenfeksiyonda, tekstillerin yardımıyla yüzey dezenfeksiyon maddeleri bir yüzeye sürülür. Silme yoluyla madde hafif basınç uygulanarak yüzeye dağıtılır. Bu sırada yüzeye maddeden yeterli miktarda sürülmesine ve tüm yüzeyin ıslanmasına dikkat edilmelidir.

YÜZEY DEZENFEKSİYONU

Yüzey dezenfeksiyonunda, bir yüzey, yüzey dezenfeksiyon maddesi kullanılarak dezenfekte edilir. Yüzey dezenfeksiyonu bir üst yüzeyin temizlenmesine de hizmet etmediğinden, bu yalnızca görsel olarak bir yüzeye uygulanabilir.

SİLME YÖNTEMİ

Zemin temizliği şu şekilde doğru ve ergonomik olarak yapılır:

- Paspas kılıfı çubuğu kendi boyunuza göre ayarlanır (sapın ucu
- çene ve omuz arasında)
- Önce kenarlar
- Arkadan öne
- Omuz genişliğinde 8 hareketleriyle

OVARAK DEZENFEKSİYON

Ovarak dezenfeksiyonda yüzeyler dezenfeksiyon maddesi ve ek mekanik hareketle, silerek ve ovarak dezenfekte edilir. Bu sırada dezenfeksiyon maddesinin etki süresini dikkate almak önemlidir. Bu yöntem özellikle son dezenfeksiyonlarda uygulanır.



TEMİZLİK UYGULAMASI

- Donanım
- Temizlik
- Donanımın bırakılması

Temizlikte genel kural:

- Temizden kirliye
- Yukarıdan aşağı
- Arkadan öne/saat yönünde

DONANIM

Temizlik hazırlığı her temizlikten önce yapılır. Buna temizlik arabasının donatılması ve temizlik araçlarının kontrolü dahildir. Makinelerin kullanımdan önce hasarlı olup olmadığı kontrol edilmelidir. Temizlik arabası şu şekilde donatılır:

- 3 ya da 4 kova, önceden ıslatılmış bezlerle
 - temizlik ve dezenfeksiyon maddeleriyle kurallara göre dozlanır
- Gerekirse önceden ıslatılmış tek kullanımlık bezler (Wipes)
- Sarf malzemesi
- Paspas kılıfı askısı
- 2 renk sistemine sahip kapaklı paspas kılıfı kutusu (temiz ve kirli)
- Kaplamalı esnek çubuk
- “Dikkat, kayma tehlikesi” levhası
- Çuvallı çöp kutusu ve silme kılıfları için çamaşır sepetinin yanı sıra kullanılan bezler için file
- El dezenfeksiyon malzemeleri
- EN 374 tek kullanımlık eldivenler
- El farası ve silikon el süpürgesi
- Yıkabilir ovma pedi
- Deterjan şişeleri için kaplar



HASTA/SAKİN ODASI TEMİZLİK AKIŞI

Her zaman önce hasta/sakin odası ve ardından ıslak mekan temizlenir. Hasta/sakin odasının rutin temizliği Őu sırayla yapılır:

- 1 Odaya girmeden önce el dezenfeksiyonu yapılır, eldivenler takılır, kapı alınır ve selam verilir.
- 2 Hasta/sakin odasındaki yzeyler dekorasyona, hizmet listesine ve tesisin kurallarına gre (dezenfekte edilerek) temizlenir.
- 3 Sıhhi alanlar dekorasyona, hizmet listesine ve tesisin kurallarına gre (dezenfekte edilerek) temizlenir.
- 4 Kullanılan bezler amaŐır sepetine atılır.



SIHHİ ALAN TEMİZLİK AKIŞI

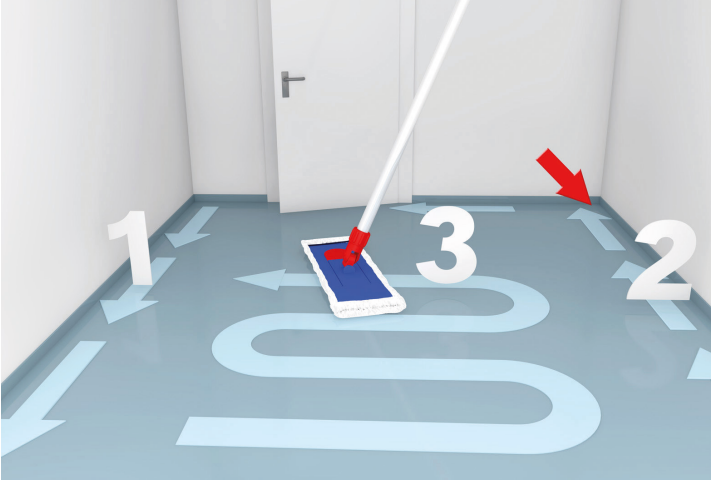
Islak mekanın temizliği aşağıdaki akışa göre yapılır:

- 1 Örümcek ağları çatal paspasla temizlenir
- 2 Hizmet listesine göre havlular toplanabilir
- 3 Bezle tuvalet kapağı açılır, tuvalete sıhhi deterjan dökülür ve kapak tekrar bezle kapatılır
- 4 Yüzeyler, örneğin lamba, duş perdesi çubuğu, ayna, raf, evye, kalorifer vs. yukarıdan aşağı doğru → temizlenir Bez atılır
- 5 Elle ve ciltle temas eden yüzeyler, örneğin kollar, kapı kolları, armatürler, ışık şalterleri, acil çağrı şalteri dezenfekte edilir
- 6 Sıhhi deterjan kullanılarak tuvaletin içi fırçayla temizlenir
- 7 Tuvalet dıştan, kapak, oturak, iç kenar
- 8 Tuvalet fırçası ve tuvalet fırçasının askısı → Bez atılır
- 9 Kol, sifon, tuvaletin çevresindeki duvar alanı → Bez atılır
- 10 Tuvalet sifonu her zaman kapak kapalıyken çekilir
- 11 Faaliyet bittikten sonra bezler atılır
- 12 Çöp torbasını çıkarılır ve çöp kutusu dıştan ve içten dezenfekte edilir
- 13 Faaliyet bittikten sonra bezler atılır



ZEMİN TEMİZLİĞİ AKIŞI

Sihhi alan dahil, hasta ve sakin odası temizliğinde zemin temizliği aşağıdaki gibi yapılmalıdır:



Paspas kılıfı 1; sihhi alan zemini:

- 1 Sihhi alanda paspas kılıfıyla bir çözelti izi; önden arkaya doğru bırakılır, kenarlardan aşağı
- 2 Zemin, yaylar halinde arkadan öne ve soldan sağa, omuz genişliğinde 8 hareketiyle silin
- 3 Paspas kılıfını çıkarın

Paspas kılıfı 2; Hasta/sakin odası zemini:

- 4 Sihhi alanda paspas kılıfıyla bir çözelti izi; önden arkaya doğru, odanın kenarı Aşağı
- 5 Odayı yaylar halinde arkadan öne ve soldan sağa doğru silin
- 6 Paspas kılıfını çıkarın
- 7 Halı zeminli hasta odalarında elektrikli süpürge kullanılır

TEMİZLİĞİN TAMAMLANMASI

Temizliğe, aşağıdaki sırayla temizliğin tamamlanması da dahildir:

- 1 Tüm dezenfekte edilen yüzeylerde yapılan temizlik çalışmalarını kendiniz kontrol edin
- 2 Tüm pencerelerin kapalı ve tüm ışıkların sönmük olup olmadığını kontrol edin
- 3 Tek kullanımlık eldivenleri çıkarın
- 4 Ellerinizi dezenfekte edin
- 5 Eksik sarf malzemelerini/havlıları tamamlayın



DONANIMIN BIRAKILMASI

Temizliğin ek işlemleri iş bitmeden önce yapılır. Buna temizlik arabasının donanımın bırakılması ve temizlik araçlarının günlük kontrolü dahildir.

Düzenli temizlik için kullanılan temizlik arabasının donanımı aşağıdaki gibi bırakılır:

- Tek kullanımlık eldivenler takılır
- Tüm kovalardaki kirli sular, kir odasındaki kirli su giderine dökülür
- Bezler ve silme kılıfları çamaşır torbasına koyulur
- Çatal paspas kılıfı çıkarılır
- Çöp torbalarının ağzı kapatılır
- Temizlik kovaları yıkanır, dezenfekte edilerek temizlenir ve kurumaya bırakılır
- Tüm çalışma araçları, örneğin paspas kılıfı askısı, faraş, silecek ve temizlik arabasının ıslanan ya da kirlenebilecek tüm noktaları dezenfekte edilerek temizlenir
- Çamaşır torbası kapalı olarak çamaşırhaneye verilir
- Atıklar kapalı olarak tasfiye alanına götürülür
- Tek kullanımlık eldivenler atılır
- Eller dezenfekte edilir

BEZLERİN VE SİLME KILIFLARININ YIKANMASI

Kirli bezler ve silme kılıfları yıkanırken, aşağıdakilere dikkate edilmesi gerekir:

- Çamaşır makinesini doldururken koruyucu donanım giyilmesi gerekir:
Sıvı geçirmeyen önlük ve tek kullanımlık eldivenler
- Yıkama programı (sıcaklık), deterjanın dozajı ve çamaşır makinesinin dolm miktarı iş talimatlarına göre uygulanmalıdır
- Makineyi doldurduktan sonra kapağın ve contanın yanı sıra tuşları ve kumanda panosunun kollarını dezenfekte edin, koruyucu donanımı çıkarın ve ellerinizi dezenfekte edin



DEZENFEKSİYON AKIŞI

Dezenfeksiyonun etkili olması için aşağıdaki gibi yapılması gerekir:

- Enfeksiyonlu odaları en son temizleyin
- Temiz kovalar ve araçlar kullanın
- Dezenfektanın dozajını doğru yapın
- Fazla kuru dezenfekte etmeyin; tüm yüzeyin yeterince ıslanması gerekir
- Daha önce kullanılan bezleri ikinci kez dezenfektan çözeltisine sokmayın, aksi halde dezenfektan çözeltisine mikrop bulaşır
- Etki süresine uyun
- Ek kurutma yapmayın; ek kurutma etki süresini kesintiye uğrattır ve böylece etkili dezenfeksiyonu engeller



ARA DEZENFEKSİYON

Ara dezenfeksiyonlar ameliyat alanında yapılır. Burada özellikle hastaya yakın ve kirlenme potansiyeli olan yüzeyler dezenfekte edilir. Bunun yanında izolasyon odalarında ara dezenfeksiyonlar yapılır. Hasta taburcu edildiğinde, bir son dezenfeksiyon yapılmalıdır. Dezenfeksiyonun amacı, mikropların ürememesi ya da yayılmamasıdır. Bunun için belli koruma önlemlerine uyulması gerekir.

SON DEZENFEKSİYON

Belli bir mikrop nedeniyle hastalanan sakinler/hastalar taburcu edildikten sonra ya da ameliyat odasında bir son dezenfeksiyon yapılır. Hedef, sonraki sakinin/hastanın ama aynı zamanda tüm çalışanların aynı mikrop yüzünden hastalanmamasıdır. Bu nedenle örneğin koruyucu giysi giyilmesi gibi belli koruma önlemlerine uyulması gerekir.



ETKİ SÜRESİ

Dezenfektanlarda etki süresi önemli bir rol oynar. Dezenfeksiyonda mikroplar hemen değil, belli bir süre sonra etkisiz hale gelir. Dezenfektanın sürülmesiyle etkinin kesin olarak görülmesi arasındaki süre, etki süresidir. Mikroba, dezenfektana ve dozaja bağlı olarak etki süresi farklıdır, bu nedenle etki süresiyle ilgili kurallara uyulması gerekir.

DOZAJ

Deterjanların, bakım maddelerinin ve dezenfektanların kullanımında doğru dozaj önemlidir. Hem yetersiz, hem aşırı dozaj zararlıdır. Aşırı dozaj şeritlere ya da yapışkan bir tabakaya neden olur ve gereksiz yere çevreye yük olur. Yetersiz dozajda tam etki sağlanmaz.

Prensip olarak şu geçerlidir:

- Dozaj sistemleri/dozaj kapakları kullanın
- Dozaj yardımcısı yoksa, dozaj tablosunu ve ölçüm kabını kullanın
- Üreticinin verdiği dozaj bilgilerine uyun
- Ürünleri karıştırmayın, aksi halde madde etkili olmayabilir
- Soğuk su kullanın; optimal etki maks. 20 °C'de görülür
- Önce su, sonra kimyasal
- Yalnızca orijinal şişeleri kullanın; dezenfektan başka bir kaba aktarılmamalıdır



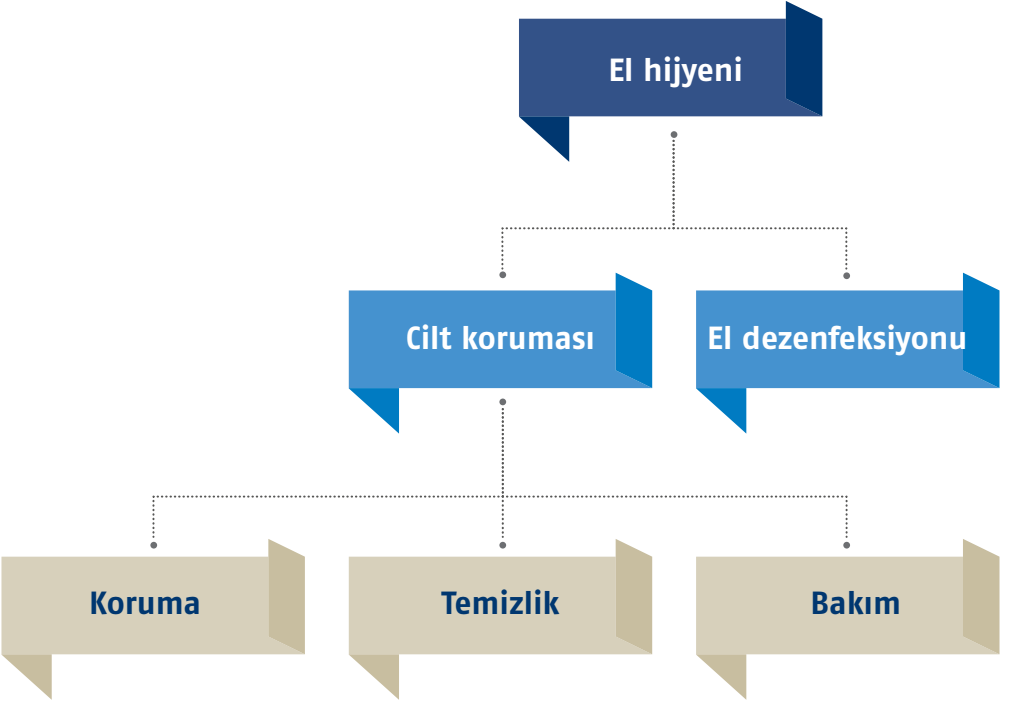
TEMİZLİKTE NELERE DİKKAT EDİLMESİ GEREKİYOR?

PERSONEL HİJYENİ

Personel hijyeninin amacı, mikropların yayılmasını engellemek ve böylece kendini ve başkalarını enfeksiyon hastalıklarından korumaktır. Personel hijyenine diğerlerinin yanında el hijyeni, iş giysilerinin ve koruyucu eldivenlerin giyilmesinin yanı sıra kişisel hijyen dahildir.

EL HİJYENİ

Eller aracılığıyla çok sayıda mikrop aktarılır. Bu nedenle iyi el hijyeni çok önemlidir.



HANGİ HİJYEN ÖNLEMLERİ ALINABİLİR?

ELLERİ YIKAMAK

Eller yıkanarak esas olarak görünür kirler temizlenir. Bu nedenle özellikle görünür kirlerde tavsiye edilir.



EL DEZENFEKSİYONU

Bir el dezenfeksiyonu diğerlerinin yanında her zaman koruyucu eldivenler çıkarıldıktan sonra ve enfeksiyonlu alanlardaki faaliyetlerden sonra yapılmalıdır.



1. El yüzeyleri ve bilekler



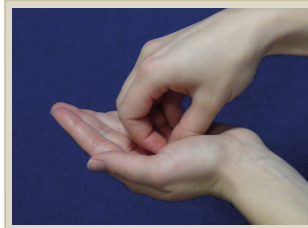
2. Parmakların arası



3. El üstleri



4. Parmakların dış tarafları



5. Parmak uçları



6. Baş parmak bölgesi

CİLT KORUMASI

Deri kuru ya da çatlaksa, mikroplar derinin içine girebilir ve böylece enfeksiyonlara yol açabilir. Bu nedenle ellere iyi bakmak ve günlük olarak cilt koruma ve cilt bakım ürünleri kullanmak önemlidir.



KORUMA ÖNLEMLERİ

Koruma önlemleri, insanların (hastalar, personel ve halk) ve çevrenin tehlikelerden korunması için alınır. Bu önlemlere arasında kişisel koruma donanımı, örneğin koruyucu eldivenler, ağız ve burun maskesi (bkz. ağız ve burun maskesi) ve koruyucu önlük dahildir.

KORUYUCU ELDİVENLER



Tek kullanımlık eldivenler şu şekilde kullanılır:

- Eller temiz, kuru ve dezenfekte edilerek
- Islak temizlik ve dezenfeksiyon çalışmaları sırasında (örneğin yatak temizliğinde)
- Kirli çamaşırlarla temas durumunda
- Temiz çamaşırlar/tekstiller alınırken
- Enfeksiyonlu odalar temizlenirken
- Ameliyathane temizliğinde
- Mikroplu malzemelerde, örneğin atıklarda ya da kullanılmış tıbbi nesnelere

Tek kullanımlık eldivenler şu durumda değiştirilir ya da atılır:

- Faaliyet bittikten sonra atılır
- Kirli iş akışlarından temiz iş akışına değiştirilir
- Görünür kirlerde değiştirilir
- Tek kullanımlık eldiven kusurluysa, örneğin görünür delikler varsa

KENDİMİ VE ÇEVREMDEKİ İNSANLARI NASIL KORUYABİLİRİM?

AĞIZ VE BURUN MASKESİ

Mikropların havadan bulaşmasını engellemek için bir ağız ve burun maskesi (ABM) takın.

Maske takılırken şunlara dikkat edilmelidir:

- Metal mandalı buruna sıkıca oturtun
- Ağız ve burun örtülmeli ve yüze iyice oturmalıdır
- Ağız ve burun maskesi en geç 2 saat sonra yenilenmelidir



FİLTRELİ MASKELER

Kendinizi havadan bulaşan mikroplardan korumak için filtreli maskeler (FFP maskeler) kullanılır.

KORUYUCU ÖNLÜK

Koruyucu önlükler, kendi iş giysilerinizin mikroplarla kontamine olmaması için giyilir.

Giyinmek:

- Koruyucu önlük boyuna sıkıca oturmalıdır
- Koruyucu önlük kolları ve elleri tamamen örtmelidir
- Koruyucu önlük sırtı örtmelidir

Koruyucu giysiyi güvenli bir şekilde giyin



1. Ellerinizi dezenfekte edin



2. Maske takın



3. Bone takın



4. Tek kullanımlık eldivenler takın



5. Tek kullanımlık önlük giyin



6. Kolları sabitleyin



7. Gerekirse koruyucu gözlük takın



8. İkinci tek kullanımlık eldiven çiftini tek kullanımlık önlüğün üzerine geçirin

Atmak:

- Kontaminasyon oluşmaması için dikkatlice atın
- Yukarıdan aşağı atın
- Mikropların havaya dağılmaması için yavaş atın

Koruyucu giysiyi güvenli bir şekilde çıkarın



1. Tek kullanımlık önlüğü tutun ve yan taraftan yırtın

2. Tek kullanımlık önlük öne



3. Tek kullanımlık önlüğü üst eldiven çiftiyle birlikte çıkarın

4. Koruyucu gözlüğü çıkarın



5. Boneyi çekerek çıkarın



6. Maskeyi çıkarın



7. Alt eldiven çiftini doğru şekilde çıkarın

Tek kullanımlık eldivenleri güvenli bir şekilde çıkarın



1



2



3



4

İŞ GÜVENLİĞİ

İş güvenliği alanında, iş kazalarının, hastalıkların ve enfeksiyonların engellenmesi için uyulması gereken kurallar vardır.

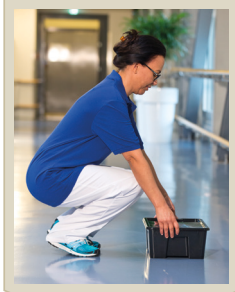
Kişisel Davranışlar

- Şart koşulan iş giysilerini giyin
- Kaymayan ayakkabılar; en azından önü kapalı, bilekten kayışlı
- Kullanıma sunulan kişisel koruma donanımını kullanın
- Temizlik kimyasallarıyla çalışırken koruyucu eldivenleri takın
- Örneğin deterjan doldururken koruyucu gözlük takın
- Tehlikeli maddelerin işletme talimatlarına uyun
- Uzun saçları arkadan bağlayın
- Temizlik odasını düzenli ve temiz tutun
- Temizlik kimyasalı deposunda ve temizlik arabasının üstünde yiyecek ve içecek arabasında muhafaza etmeyin
- Yalnızca soğuk su kullanın, çünkü aksi halde sağlığa zararlı buharlar oluşabilir
- Çöp kutularını boşaltırken elinizi içine sokmayın
- Merdivenleri ve basamakları kurallara uygun olarak kullanın; sandalyelerin ve masaların üstüne çıkmayın
- Islak temizlik yaparken “dikkat, kayma tehlikesi” levhası koyun
- Kaçış yollarını boş bırakın; araçlarla ya da makinelerle bu yolları kapatmayın
- Tutamakları boş bırakın; önüne temizlik arabası koymayın

Dođru taşıma



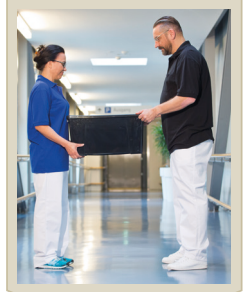
Yükler dağıtılın ve tek taraflı taşımayın



Kaldırırken ve indirirken sırtınızı dik tutun



Yükleri vücudunuza yakın taşıyın



Ađır eşyaları iki





Araç ve makine kullanımı

Araçları ve makineleri ilk kez kullanmadan önce her zaman eğitimli personelden eğitim alın:

- Makinede işlem yapmadan önce fişini çekin
- Fişin kablosunu prizden tutarak çekin; asla kablodan tutarak çekmeyin
- Asla arabayla bir elektrik kablosunun üzerinden geçmeyin
- İşler bittikten sonra anahtarı çıkarın; asla anahtarı üzerinde bırakmayın

İŞLETİM TALİMATLARI

İşletim talimatlarının amacı iş güvenliğidir. İşletim talimatı, iş kazalarının önlenmesi için örneğin dezenfektan ve deterjan gibi tehlikeli maddelerin nasıl kullanılacağıyla ilgili bir bilgidir. Bunun yanında ilkyardım önlemleri verilir.

Betriebsanweisung nach §14 GefStoffV	
Gefahrstoffbezeichnung	
Allgemeine Betriebsanweisung für Reinigungsmittel, Reinigungs- und Pflegearbeiten	
	
Gefahren für Mensch und Umwelt	
Diese Produkte sind keine Gefahrstoffe im Sinne der Verordnung (EG) Nr. 1272/2008 [CLP] bzw. der Gefahrstoffverordnung und erfordern daher nicht die Erstellung spezieller Betriebsanweisungen. Im Folgenden sind allgemeine Vorgaben für den Umgang mit Reinigungsmitteln, Reinigungs- und Pflegearbeiten aufgeführt.	
Schutzmaßnahmen und Verhaltensregeln	
 	<ul style="list-style-type: none">- Im Arbeitsbereich keine Lebensmittel aufbewahren - nicht essen, trinken, rauchen- Nicht im Pausen- oder Aufenthaltsraum lagern- Nicht mit anderen Produkten mischen- Verschlüsse vorsichtig öffnen und Behälter stets gut verschlossen aufbewahren- Augen- und Hautkontakt mit Konzentrat vermeiden- Beim Ab- und Umfüllen Schutzbrille tragen und Verspritzen vermeiden- Nicht mit heißem Wasser anwenden- Keine Zündquellen in Produktnähe- Anwendungshinweise des Herstellers beachten <p>Augenschutz: Beim Umfüllen von Konzentraten und bei Spritzgefahr sind Schutzbrille und Handschuhe zu tragen. Handschutz: Bei andauerndem Hautkontakt müssen Schutzhandschuhe getragen werden. Hautschutz: Vor der Arbeit ist eine Hautschutzcreme zu benutzen. Vor Pausen und nach der Arbeit Hände und Unterarme reinigen. Nach der Arbeit Hautpflegecremes auftragen.</p>
Verhalten im Gefahrfall	
Mit saugfähigem Material (z.B. Putzlappen, Wischmopp, Universalbinder) aufnehmen und entsorgen. Reste mit viel Wasser wegspülen.	
Fluchtweg:	Gefahrenzone über gekennzeichnete Notausgangstüren verlassen
Unfalltelefon:	112
Erste Hilfe	
	<p>Nach Augenkontakt: 10 Minuten mit Wasser oder Augenspülung spülen. Nach Hautkontakt: Sofort mit viel Wasser und Seife abspülen. Verunreinigte Kleidung ausziehen. Nach Verschlucken: Kein Erbrechen herbeiführen. In kleinen Schlucken viel Wasser trinken. Nach Einatmen: Für Frischluftzufuhr sorgen. Notarzt über Tel.: Siehe Aushang Ersthelfer: Siehe Aushang</p>
Sachgerechte Entsorgung	
Die Schmutzflotte kann in den Aussuss gegeben werden. Produktreste verschiedener Reinigungsmittel nicht vermischen.	

Stand: 29.09.2015

Aushangdatum: _____

Unterschrift: _____



KDS Services für Gesundheit und Pflege



die.kds



www.die-kds.de

